

# QUVA

## Medlemsblad för Radioklubben SK4IL, Grums Nr 1, mars 2011, Årg 33

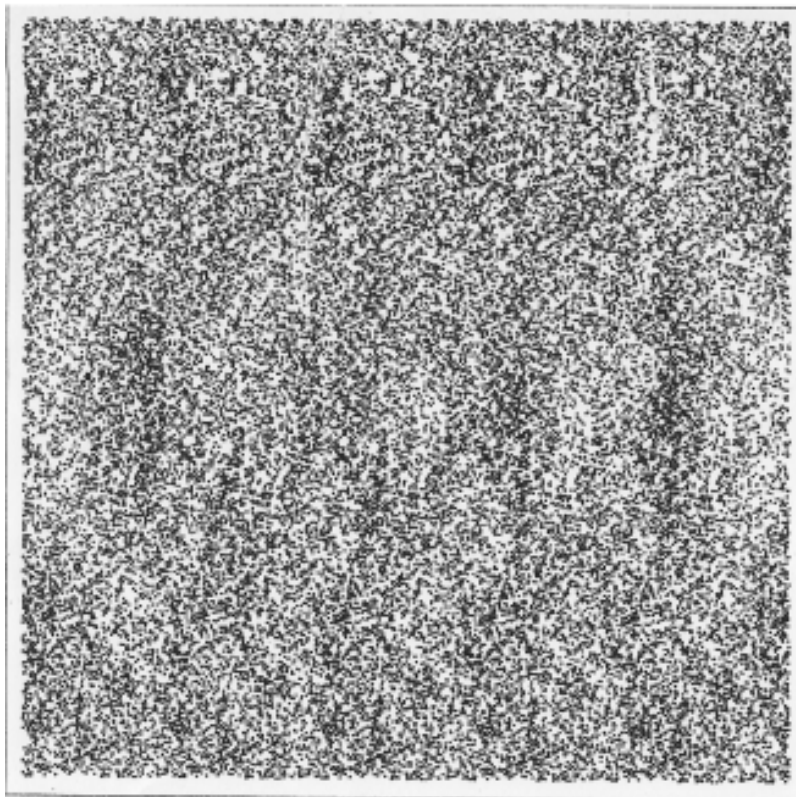
**Redaktör:** Bo Kahnberg, SM4SEF, e-mail: sm4sef@ssa.se

**Hemsida:** sk4il.se. Webbmaster Rolf Klason, SM4DDY

**Nycklar** till Karba: SM4XFT, SA4AVS, SM4SEF. Nytt larmsystem och lås. Glöm ej larmet!

**Postgiro** 94 59 51-2

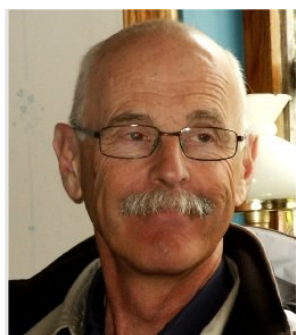
**Styrelse 2010:** ordförande: SA4AVS Christer Rydholm, vice ordförande: SM4XFT Thomas Wallgren, sekr: SM4-8286 Björn Larsson, kassör: SM4DDY Rolf Klasson, ledamot: SM4SEF Bo Kahnberg. Suppleanter: SA4AZC Christer Hall, SA4BDT Jimmie Rydholm.



**Bilden på framsidan:** Det ultimata amatörtestet! Är du en riktig ham? Bilden föreställer något som i högsta grad är relevant för oss. Börja med att placera näsan intill bilden och öka sedan avståndet.

**Innehåll i detta nummer av QUA bl a:**

Redaktionellt	SM4SEF	2
Årsmötet 2011	SM4SEF	3
Styrelsemötet 3 mars	SM4SEF	4
Slutresultat NAC 2010	SM4SEF	5
Klubbringningen i nya former	SM4SEF & SA4AZC	6
Årsmötesprotokollet	SM4-8286	7
Verksamhetsberättelse för 2010	SM4-8286	10
Edsholms borg		11
KSA blir repeaterklubb	SM4SEF	12
Bygga antenn?	SM4SEF	12



## **Redaktionellt**

Såvida vi inte nyttjar egen kraftkälla, sol- vindenergi eller annan form av elkraft så är ju vi radio hams i behov av det kommersiella utbudet av el. Detta är nu en marknad som med rätta fått utstå mycken kritik. Ivern att låta marknadskrafterna härja fritt har vi denna kalla vinter fått känna av. Eller fungerar den heliga marknaden så bra på det här området?? Nätbolagen njuter ju en monopol tillvaros härliga liv, och alstrarna av el har ju en fenomenal förmåga att lura oss. Jag dristade mej förra vintern att författa en – som jag tycker fyndig - liknelse: det handlade då om lussekattbagaren. Om denne hantverkare skulle ha fräckheten att prissätta sina lussebullar/katter efter samma principer som elbolagen tillåts göra, skulle ingen ha råd att köpa lussekattbagaren. Priset skulle då bli satt på hela brödbiten som priset på saffran! Ingen skulle ha råd att köpa. Just så fungerar ju elproduktionen, den dyraste (oftast importerad oljekraft) får – oavsett andelen som den ingår i den totala elproduktionen – bestämma det pris vi tvingas betala för varje kWh. Försök lär mej logiken i detta! Har vi någon myndighet värd namnet som kan fixa till detta idiotiska sakernas tillstånd?

Slutgällt, men visst håller du med? (såvida du inte har avsevärda aktieposter i elbolagen). Denna hemska polarvintern verkar ändå gå mot sitt slut, därmed börjar det väl bli fritt fram för portabelaktiviteter typ LME-äventyret mm. Har du antenner för portabeläventyren? Enrollera dig annars till skaran som inom kort bygger trådantenner. Läs mer på sid 12!

Well, här kommer årets första QUA – fortfarande i tidningsform om än på nätet. Detta nummer tog lite längre tid i anspråk att plita ihop. Av den anledningen vill jag skarpt varna för att använda äldre filer i datorn som utgångsmaterial för vad man jobbar med. Vikten av att döpa om och vara varsam då rutan "vill du återgå till sparade xxxxx?" kommer upp kan inte nog poängteras. Tänk två gånger innan du tackar ja. På detta viset försvann en nästan färdig QUA och det var bara att spotta i nävarna igen och börja om. Ha det så gott i shacken och så småningom i klorofyllen!

Bosse/SM4SEF

# Årsmötet 17 feb 2011

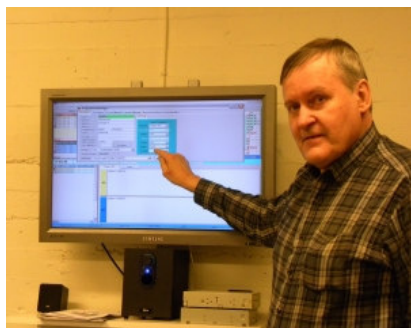
## Rekordstor anslutning

Årets möte lockade glädjande nog 18 intresserade till ett trevligt möte. Vi har åter fått tillgång till det angränsande större rummet, där mötet denna gång avverkades.

Vid tillfället räknar vi 35 medlemmar i vår klubb. Vi kan glädjande notera nya medlemmar men också att en av klubbens grundare, Olle/SM4BOI under året avlidit.

Vår repeater tuffar och går där den står på Gruvöns bruk. Det goda med detta är att hyran är 0 och antennerna skapligt högt placerade. Under vintern råkade vi dock ut för ett nätagghaveri, mitt under vårt vanliga söndagstugg för övrigt. Detta medförde en oplanerad utgift, och detta tillsammans med några andra inköp har medfört att kassan nu intagit en historiskt låg nivå. Styrelsens förslag till något höjd medlemsavgift var därmed inte särskilt kontroversiell, utan beslutet blev 150 kr resp 200 för familjeavgift (sammanboende i samma hushåll) och juniormedlemskap 50 kr. Ett motförslag om en ungdoms- och pensionärsavgift på 100 kr föll inte mötet i smaken denna gång.

Uppskärpta rutiner vid inköp införs också, exempelvis bjussar klubben inte längre på hyran vid vår traditionella Morokulienexpedition framöver utan övernattarna får skramla ihop kapital till detta (f n 700 kr/2 dygn). Dagsbesökare får förstås gärna ge en skärv (50 kr enl hemsidan).



Styrelsen fick fortsatt förtroende med en smärre förändring bestående i att SA4AZC/Christer nu kvalificerat sig som fullvärdig styrelseledamot och att SM4SEF/Bosse börjar om från botten igen – som andre suppleant. Förste suppleant är nu SA4BDT/Jimmie som därmed avancerat ett pinnhål. Övriga postinnehavare är oförändrade. Detta gäller även revisionen och QUA-redaktionen.

*Tv: Ny i styrelsen – SA4AZC, här i instruktionstagen*

## Nya stadgar

Enligt en motion av SM4XFT/Thomas och SM4SEF/Bosse ska styrelsen till höstmötet presentera en revision av nuvarande stadgar vilka bl a innebär att klubben formellt sett saknar medlemmar under årsmötet. Även andra paragrafer förtjänar översyn.

## Dagens gästföreläsare

Efter dessa formaliteter och före smörgåstårtan, framträdde SM4FPD/Roy som presenterade det senaste inom bl a D-startekniken. För den repeater som klubben länge planerat och som f n står hos SRS fortsätter QTH-sökandet.

Roy visade också upp några lämpliga byggprojekt i form av förkortade antenner, något som förmodligen eggade till vinteraktiviteter för några..



*Bilden t h: SM4FotPeDal/Roy visar D-star*



Som intressant extranummer uppträdde SM4DZR/Christer med en demo av den APA-aktivitet som tidigare beskrivits i QUA nr 3/09. Christer hade även kommit över en spiontransceiver av förmodat tyskt ursprung och daterad till WW2. Vore mycket intressant att höra mer om denna spionjakt.

På bilden ses denna apparat, lägg märke till CW-nyckeln som sticker ut från framsidan.

## Styrelsemötet 3/3 2011

Klubbens nygamla styrelse formaterade sig vid detta första möte. Enda förändringen är att SA4AZC nu ersatt SM4SEF i styrelsen. Förste suppleant är nu SA4BDT och andre dito är SM4SEF. Styrelsens interna rollfördelning är därutöver oförändrad, dvs ordf SA4AVS, vice ordf SM4XFT, sekr SM4-8286, kassör SM4DDY och ledamot SA4AZC.

På bilden ses SA4BDT, SA4AVS, SM4-8286, SM4DDY och SA4AZC. Vid tillfället saknades SM4XFT.



Klubbens ekonomi är som redan kungjorts vid årsmötet kritisk. Främst beroende av power-supplyhaveriet vid repeatern. För tillfället har endast en smärre andel av medlemsavgifterna inkommit (13 st).

Detta hindrar nu inte styrelsens benägenhet att planera aktiviteter! Under våren finns i planerna klubbkvällar med bl a följande föreslagna temata:

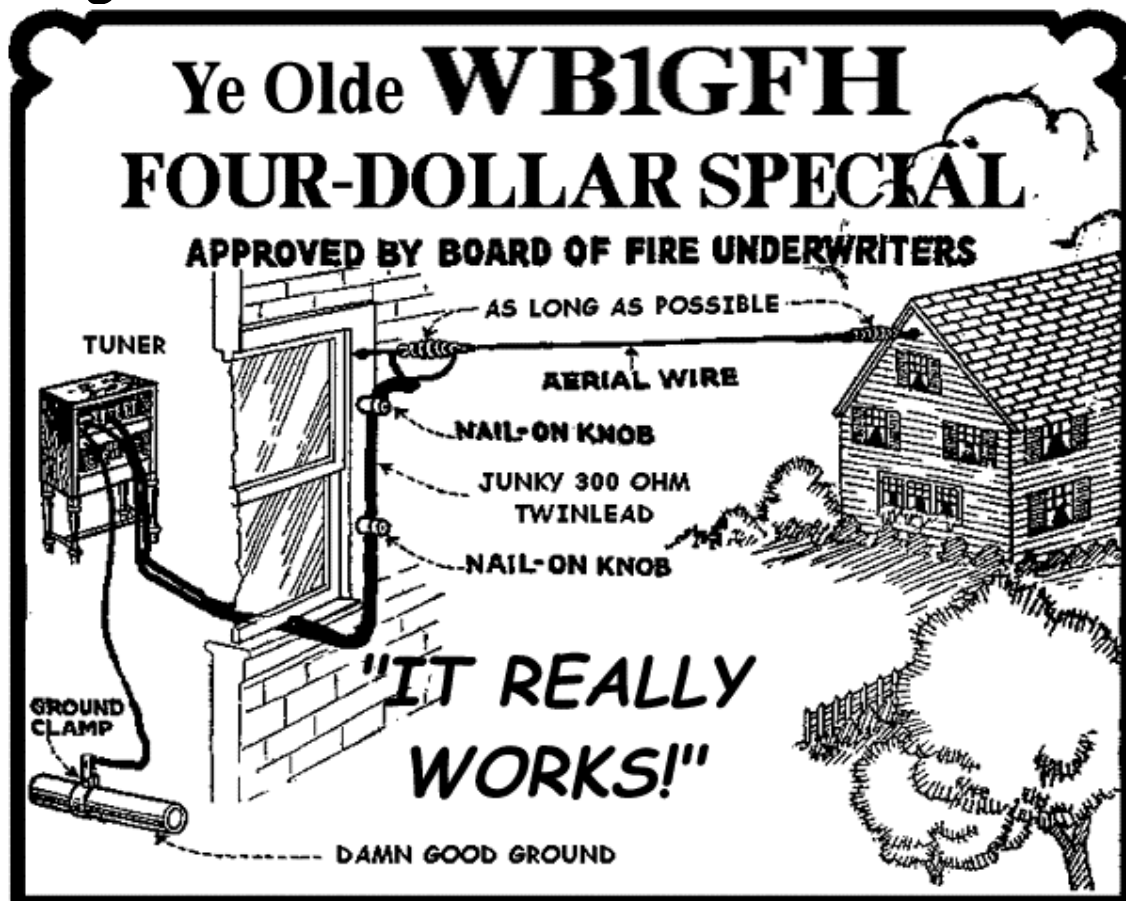
- DX-antennor, SM4CTT är en fena på detta
- APA och andra spionnära tingestar. Fortsättning från årsmötet, SM4DZR
- LME-fielddayen som vanligt i början av maj
- Antennbygge (HF)
- Antennuppsättning på klubben (VHF/UHF) – ett seglivat projekt
- Resor till NASA-utställning i Stockholm samt Motala (rundradiomuseet) och Linköping (flygvapenmuseet)

Så visst finns idéer. Finns intresset bland medlemmarna?? Ge styrelsen gärna en vink om det!

Vår QSL-sortering tar så pass mycket tid i anspråk så det beslutades förläggas till ett par söndagar framöver. 13 och 20 mars samlas således hugade sorterare i lokalen från kl 10 för att göra ett krafttag så att vi får ut korten snabbare, och kan göra annat på torsdagskvällarna.

Vi kommer längre fram i vår att kalla till loppis, datum inte definitivt bestämt än men förmodligen kring månadsskiftet april-maj. I samband med detta beslutades även om en femtilapps avgift för bakluckeförsäljare. Klubben är i stort behov av ekonomisk förstärkning inför bl a hyreskostnaderna.

## Något för antennmakeriet??



## Slutresultaten NAC 2010

Så har då resultaten kommit, några av oss kör ju ett och annat test inom NAC-familjen (28, 50, 144, 432, 1296 och micro) kanske främst 2 m och 70 cm. Med förbehåll att jag kanske missat någon kämpe redovisar jag kända signaler som tävlat för vår klubb:

### 28 MHz

Här har en enda bedrift loggats, nämligen det enda CW-QSO jag en gång körde från klubbstationen med signalen SK4IL (med SM6X/CLU). 628 poäng innebar faktiskt inte jumboplatsen men plats 137 av 149 deltagande stns. Kanske ska vi satsa lite även på 10-m i år? Körs ju på torsdagar då vi ju är på klubben.

### 50 MHz

Verkar vara mer poppis, även bland våra medlemmar. 211 deltagare under året och bland våra medlemmar återfinns vi SM4GRP högst upp, på plats 25 (8). Därefter SM4HEJ plats 37 (11),

SM6X plats 110 (1), SM4DDY plats 127 (2) och SA4AZC plats 148 (3). Antal gånger man kört testet inom parentes.

#### **144 MHz**

Här har sammanlagt 279 stationer tävlat under året. Av våra medlemmar återfinner vi SA4AZC på en hedervärd 98:e plats (10), SM4SEF på 117 (9), SM6X på plats 149 (3) och SM4DDY plats 195 (3 starter). Dessutom brukar SM4RPP kreditera oss sina poäng, han kom på plats 41 efter att ha deltagit alla 12 gångerna.

#### **432 MHz**

Inte så poppis bland IL:s medlemmar, men SA4AZC har på 2 starter lagt sig på 137:e platsen av 153, och just jumboplatsen innehas av SM4SEF efter ett enda QSO med handapparat. Även här kan vi anta att SM4RPP på plats 20 bidragit rejält till den totala klubbplaceringen.

#### **1296 MHz**

Ingen medlem trafikerar dessa korta vågor, men även här dyker SM4RPP i Karlskoga upp på plats 23 av 52. Han är flitig han RPP, varenda månad har han kört denna test.

Mikrovågorna har inte lockat någon av mig känd lokal signal.

Allt detta resulterar i en placering för klubben på plats 22 av 94. Inte alls att skämmas för. Vi får nog tacka RPP för ett rejält bidrag har jag en känsla av, då övriga klubbaktivister har tagit det lite mer varsamt under året. Hur ska det bli 2011?

## ***Klubbringningen 6/2***

### **Så här såg förbindelserna ut när experimentlustan firade nya höjder:**

Bakgrunden var att SA4AVE denna dag inte nådde repeatern på 70 cm, ej heller SM4SEF på 2 m. SA4BDT hade också svårigheter att nå repeatern. Det hela löstes genom att SA4BDT nyttjade echolinkfunktionen på repeatern samt att SA4AZC aktiverade crossbandsfunktionen på sin station.

### **Läs här SA4AZC:s rafflande tekniska beskrivning av äventyret!**

Förklaring när jag kör crossband 145,250 – 434,725.

Ibland efter bullen på söndagarna när vi har vårt lokala chatt på SK4IL-s 70 cm repetör så brukar jag köra crossband med min station, detta för att alla inte kan nå våran repetör men kan nå min station på 145,250.

Viktigt att tänka på är att repetören måste gå ner (tystna) innan nästa ska ta vid, annars vet inte min station vilket håll den ska sända, exempelvis så sänder SM4XXX på 145,250 då lyssnar min station på denna frekvens och sänder ut på 434,725 och håller på så tills repetören tystnar, lika blir det när någon sänder på 434,725, min station lyssnar på 70 cm och sänder på 2 m och fortsätter så tills repetören går ner.

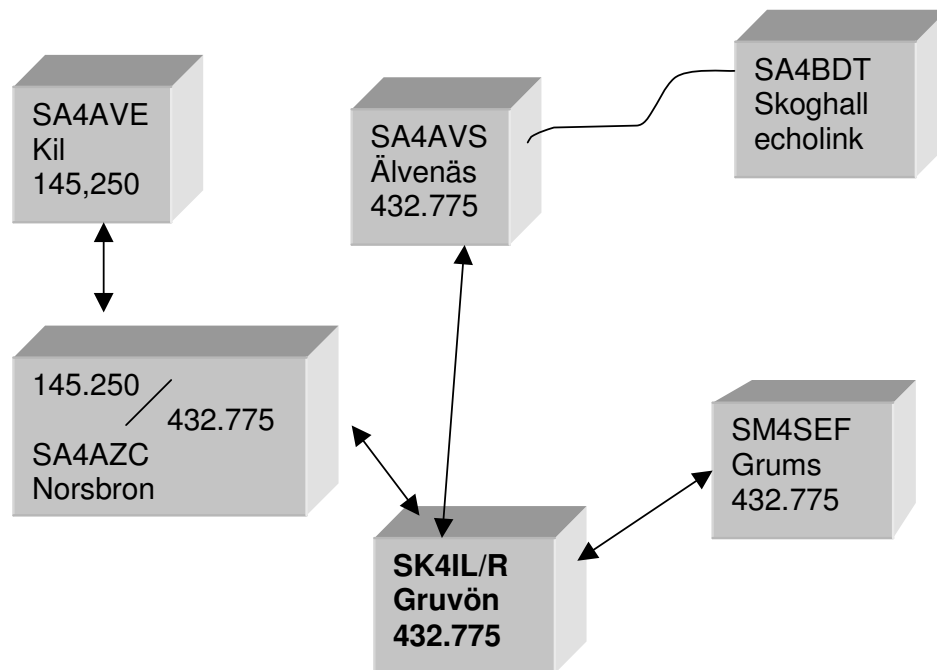
145,250 simplex

434,750 duplex

Med detta hoppas jag att vi blir flera som kan delta i vårt söndags-chatt efter bullen.

Väl mött på banden SA4AZC

## Schematisk bild av trafiken 6/2



---

## Här följer årsmötesdokumentation

Protokoll Årsmöte 2011  
*Datum: Torsdag 2011 19<sup>00</sup>*

**Plats: Klubblokalen Karba**

**Närvarande:** SA4AVS, SM4SEF, SM4DDY, SM48286, SA4AZC, SA4BDT, SM4FNK, SM4FPD, SM4EIM, SM4XFT, SM4PCF, SM4SCF, SM4KAV, SM4MWY, SM4DZR, SA4AOZ, SA4AVH, SM4HBG

§1

**Mötets öppnande.**

Ordförande SA4AVS Christer Rydholm hälsade de närvarande välkomna och förklarade mötet öppnat.

§2

**Fråga om mötet utlyst enligt stadgarna.**

Mötet befanns stadgeenligt utlyst.

§3

**Godkännande av dagordning.**

Bifallen

§4

**Val av ordförande för årsmötet.**

Till mötesordförande valdes SA4AVS/Christer.

§5

**Val av sekreterare för årsmötet.**

Till mötessekreterare valdes sittande SM4-8286 Björn Larsson

§6

**Justerare tillika rösträknare 2 st.**

Till rösträknare och justerare valdes

SM4SEF Bo Kahnberg

SM4FNK Lars Stolpe

§7

**Verksamhetsberättelse för år 2010.**

Styrelsens verksamhetsberättelse (bilaga) godkändes och lades till handlingarna.

§8

**Revisionsberättelse.**

Årsmötet godkände revisionsrapporten.

SM4DDY Rolf Klasson Kassör uppmanade om försiktighet under 2011 pga det ekonomiska läget.

§9

**Frågan om styrelsens ansvarsfrihet för det gångna året.**

Styrelsen beviljades i enlighet med revisionsberättelsens förslag ansvarsfrihet för 2010.

§10

**Val av ordförande 1 år.**

Val av ordförande för 1 år. Valberedningens förslag var SA4AVS/Christer. Valdes utan diskussion.

§11

**Val av 2 styrelseledamöter.**

Till ledamöter i styrelsen på 2 år valdes

SM4DDY Rolf Klasson

SA4AZC Christer Hall

§12

**Val av Ersättare på 1 år.**

1:e SA4BDT Jimmie Rydholm

2:e SM4SEF Bo Kahnberg

§13

**Val av Revisorer, 1år.**

Revisor SA4AVE Stefan Pettersson

Revisorsuppleant SA4AOZ Mats Karlsson

§14

**Val av redaktör för QUA.**

Sittande SM4SEF Bo Kahnberg



§15

**Fastställa medlemsavgift för det kommande året.**

Senior borttaget och alla betalar 150 kr per medlem och år.  
Familjeavgift fortfarande 200kr  
Junior till 18 samma avgift 50kr

§16

**Fullmakt att företräda klubben vid SSA:s årsmöte.**

Enligt styrelsebeslut.

§17

**Motioner.**

**1 Motion har inkommit**

Revision av klubbstadgar.

§18

**Övrigt.**

Inköp överskridande 200kr skall i förväg godkännas av beslutsmässig styrelse (minst 3 och alltid ojämt antal)

Bifallen

Förslag till repeaterkonto, 20 kr per medlem av medlemsavgiften går till kontot.

Bifallen

Kaffekassa 10kr per tillfälle

Bifallen

Morokulien bidrag för övernattning får tas ur egen ficka.

Bifalles

Echolinkens vara eller icke vara?

Bestämmer ägaren helt och hållet själv

§20

**Avslutning.**

Ordföranden tackade för visat intresse och rekorduppslutning av 18 personer innan förplägnad av smörgåstårta startade.

Efter mötet talade och visade SM4DZR Christer Falkenström upp en spionradio från II:a världskriget, och SM4FPD/Roy visade Icoms handapparater och talade om D-Star och lite hembyggen

Vid anteckningarna

Mötessekreterare

Björn Larsson

Mötesordförande

SA4AVS Christer Rydholm

Justeras

Lars Stolpe SM4FNK

Justeras

Bo Kahnberg SM4SEF

## Verksamhetsberättelse SK4IL under 2010.

Styrelsen har under året bestått av

<b>Ordförande</b>	SA4AVS Christer Rydholm
<b>V. Ordf.</b>	SM4XFT Thomas Wallgren
<b>Sekreterare</b>	SM4-8286 Björn Larsson
<b>Kassör</b>	SM4DDY Rolf Klasson
<b>Ledamot</b>	SM4SEF Bo Kahnberg
Revisor	SA4AVE Stefan Pettersson
Revisorsuppleant	SA4AOZ Mats Karlsson
Suppleant 1	SA4AZC Christer Hall
Suppleant 2	SA4BDT Jimmie Rydholm

2010 Har varit ett förhållandevis lugnt år.

2 nya medlemmar blev invalda i klubben Gunnar Hultström från Molkom samt Terje Ljosnes från Grums.

Ett dödsfall har inträffat i klubben, en av klubbens grundare SM4BOI/Olle Sundin avled den 23 september.

Vi har traditionellt genomfört vår hyllning till Lars-Magnus Ericsson i maj.

Klubben har även detta år besökt Morokulien för en helg i september

Klubben var närvarande på Motorshowen i Borgvik i Juli, och även vid Lambergstjärnen.

Loppis hade vi den 11/11 drog lite tunt med folk pga lite annonsering.

Flera medlemmar deltagit i sambandsaktiviteter för rally av olika dignitet, ett antal sambandstävlingar.

Lite trubbel med repeatern, men verkar åtgärdat med ett nytt PSU.

Styrelsen SK4IL



Spiontranceivern undersöks noga av SM4FNK, SM4DZR, SM4KAV, SM4FPD och SA4AZC

## TEMA: Kultur

Vid Slottsbroundet intill järnvägen och E18 finns ruinerna efter Edsholms borg; en kunglig fogdeborg som sannolikt uppfördes på 1370-talet. Därifrån styrdes dåtidens Värmland av fogdar och herremän. Borgens historia blev dock kort då den brändes ner i samband med Engelbrektsupproret 1434.

### Spår av brand

Borgområdet har undersökts arkeologiskt vid flera tillfällen. På 1940- och 1950-talen fann man en kniv, armborstpilar, bultlås, keramik och ringbrynjeringar. I samband med utbyggnaden av järnvägen 1991-1992 undersöktes delar av fem byggnader. I Värmlands Museums fasta utställning "Jag Herulen" visas en modell av Edsholms borg och olika föremål som man hittade då.

Tyvärr visade det sig att vissa byggnadsrester var förstörda av ett tidigare järnvägsbygge. Samtliga undersökta huslämningar uppvisade spår efter brand.

I området för huslämningarna hittade man stora mängder lerklining, tegel, bränd torv och näver. Det visar att husen varit lerklinade och haft torvtak. Man har också tolkat att husen varit uppförda i korsvirkesteknik, samt att de varit snabbt och instabilt byggda.

### Tre bostadshus

Tre av huslämningarna tros ha varit någon form av bostadshus, varav en manskapsbarack. I denna byggnad fanns mycket djurben, men också mynt, dryckeskärl, speltärningar och vapendetaljer. Här sågs också tydliga tecken på matlagning. Ett annat av husen tolkas som att det främst bestått av sovplatser.

Ett hus skiljde sig genom en aningen oval form och ett golv

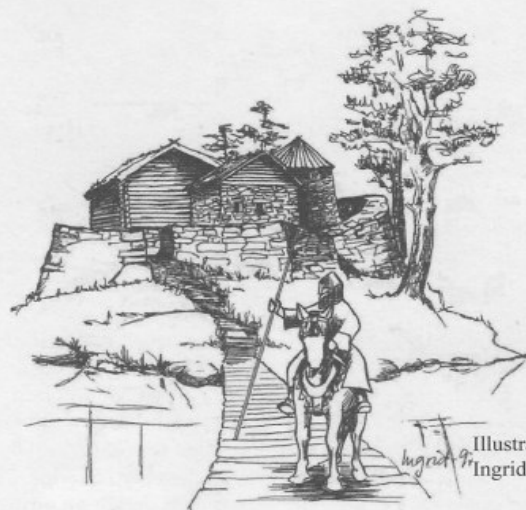


Illustration:  
Ingrid Johansson

## Edsholms borg vid Slottsbroundet

som var nergrävt i marken. Inne i det huset återfanns en ugnskonstruktion tillsammans med slagg, en gjutform och rester efter hornhantverk.

### Maskulin värld

En femte byggnad tros ha varit ett kombinerat magasin och skrivarstuga. Där fanns mycket bränd säd, två lås, ett bokspänne och en ljushållare.

Föremålen ger intryck av en maskulin värld. Endast i själva borgen har man funnit föremål som direkt kan kopplas till kvinnor. Man har uppskattat att borgen har bebotts av en borgherre med familj och hushåll, ett 20-tal soldater, minst en hantverkare, en skrivare och kanske några fler.

### Selma skrev om Rangela

Fynd må vittna om en mansvärld men i sägnerna dominerar kvinnorna. Enligt dem låg det redan på 700-talet en borg eller ett slott vid Slottsbroundet. Där ska den giriga fru Rangela någon gång ha bott och krävt tull av alla förbipasserande som kom landsvägen eller sjövägen. Selma Lagerlöf skriver om Rangela och hennes barmhärtiga brorsdotter Lucia i berättelsen "Luciadagens

legend" (i boken Troll och människor I-II, 1915-1921).

Berättelsen börjar så här: "För många hundra år sedan bodde i södra delen av Värmland en rik och girig gammal kvinna som kallades fru Rangela. Hon ägde en borg... vid den smala mynningen av en vik som Väneren sänder långt in i landet." Den djupa vik som Selma syftar på är förmodligen Grumsfjorden och Borgvikssjön, två delar av samma vik, som sträcker sig från Slottsbroundet till Borgvik.

### Grums Lucialegend

Enligt legenden hade Rangela en brorsdotter som hette Lucia och var gift med den förmögne Eskil på Börtsholm. Eskil var på resa i Norge och väntades inte hem förrän till jul. Gårdens förråd var fulla av livsmedel; årets skörd hade varit stor. När Lucia fick reda på att hungersnöd hade drabbat den östra och nordöstra stranden av Väneren packade hon prämar och skutor fulla med förnödenheter och seglade dit för att hjälpa de nödställda. Lucia kom med mat till de fattiga, med ljus i en mörk tid, strax före jul. ●

Källor:  
Värmlands Museum  
Luciadagens legend av S. Lagerlöf

## Karlstads Sändare Amatörer (KSA) blir ren repeaterklubb

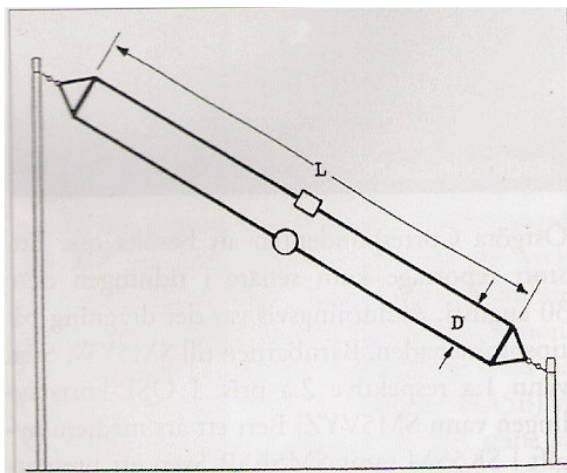
Inför årsmötet hade tre alternativ för klubbens framtid lagts fram för beslut.

- Oförändrad verksamhet
- Ombildning till repeaterförening
- Nedläggning

Årsmötets beslut blev att klubben lever vidare men med driften av sunnerepeatern SK4AV/R blir enda ändamålet för klubben. Befintliga klubb signaler bibehålls så vi får väl hoppas att vi även i framtiden får köra SK4RL. Namnet blir också detsamma så den enda – om än betydelsesfulla – förändringen blir väl att ändamålsparagrafen i stadgarna kan behövas justeras. Vi får önska vår grannklubb en lyckosam framtid i det ändrade formatet.

## Bygga antenn?

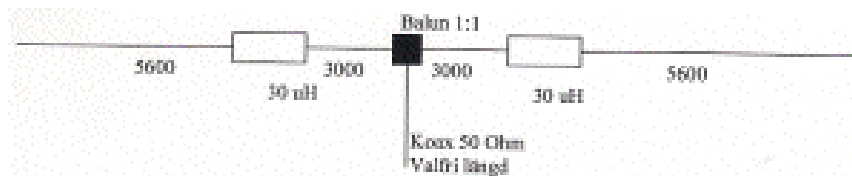
Under våren kommer vi att bygga antenner på klubbkvällarna (torsdagar från kl 19). Projektet har inspirerats av en artikel i QTC nr 10 förra året som behandlade **T2FD-antennen**. Den är väl ungefär densamma som antennen vi nu har på klubben, en s k FRA-antenn. Det handlar alltså om en vikt dipol med avsevärd bandbredd och en konstruktion som därigenom ger goda SWR-värden utan att behöva matchas till sändaren med särskild tuner.



Tanken är att material införskaffas, trådar, motstånd, plaströr, nylonlinor etc och sedan yxas var och en ihop sin antenn. SA4AZC förutskickar en mätning av varje antenn då han är välförsedd med instrumentering för ändamålet.



Alternativantenn, vilken förevisades på årsmötet av SM4FPD/Roy – en **förkortad tråddipol för 80 m**



Var och en väljer förstås sin favvo-antenn. Vore väl kul med lite pulande inför sommarens fieldaktiviteter?

Med detta önskas alla läsare en skön vår och många kul QSO:n  
SM4SEF/Bosse, redaktör