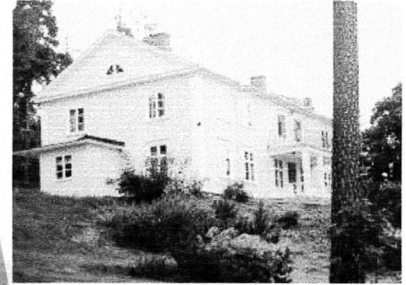




Gamla Vägen 155

QUA



Kursgården

Argång 24

Medlemsblad för Radioklubben SK4IL

Nr 1 feb 2002

Redaktör: Bo Kahnberg, SM4SEF, Florav 41 664 32 Grums, 0555-102 15, e-mail: sm4sef@svesse.se
 Klubbens hemsida: hem.passagen.se/sk4il. För hemsidan svarar klubbens webmaster Thomas Wallgren, SM4XFT.

Klubbens adress: Radioklubben SK4IL, c/o Mellqvist, Syrenvägen 8, 664 32 Grums
 Nycklar till Grönberglokalen: KAV, FNK, KBC, SEF, XFT och RKS

I detta nummer av QUA:

| | | |
|----------------------------------|-----|---|
| Redaktionellt | SEF | 1 |
| FNK har ordet | FNK | 2 |
| Storebror ser dej | | 4 |
| Flytten från Kursgården | SEF | 5 |
| Aktivitetstesterna, slutresultat | | 6 |
| Kallelse till årsmöte | | 7 |
| Debatt: vart är vi på väg | SEF | 7 |
| Styrelsemötet 7/2 | SEF | 8 |

Redaktionellt

God fortsättning på det nya radioåret!

Vi står åter inför betydande förändringar av våra villkor för klubbverksamheten. Vinjetten på detta nummer av QUA sjunger på absolut senaste versen. Bilden på kursgården är med för allra sista gången, för när nästa QUA kommer ut har vi sannolikt avslutat vår sejour där. Vi är formellt uppsagda till den 21 mars, men all utrustning och möbler är redan utflyttat. Föremålen är fördelade på olika håll, du finner en lista längre fram i denna QUA.

Vi förfogar ännu över den gamla skolan på Gamla Vägen 155, där vi alltså har "kallförråd" tills vidare. Det mesta som förvaras där tillhör kategorin överblivet junk från tidigare auktioner.

Förändringarna nödvändiggör en rejäl diskussion omkring vår klubbs framtida existens. En klubb behöver ju inte ha någon lokal, och inte någon materiel heller för den delen, men vad är det som definierar vår förening? Vårt gemensamma radiointresse förstås, och sådant kan man ju utöva även i former som inte förutsätter vare sej lokal eller gemensamma prylar. Hur vore det med en "lågnivå-klubb", en materiellt slimmad förening, men förhoppningsvis med en sprudlande radioaktivitet? Amatörradio och klubbverksamheten ska vara rolig, inte präglas av en massa "måste" och en jakt på pengar för att ha råd att värma en dyr lokal t ex.

Sådana här frågor behöver diskuteras! Årsmötet, och andra möten också för den delen, liksom klubbningen på söndagarna är sådana tillfällen när denna diskussion kan föras, liksom här på QUA-sidorna.

Som synes har jag återgått till att skriva enspaltigt, något nytt måste man ju komma med. En orsak är att det är lite enklare att få ihop layouten med det enkla Word-program jag skriver i. Det är alltså lättare att bokstavligen "bre ut sej" numera, månede det locka till fler inlägg från dej?

I förra QUA skrev jag under "PSE QSL" om vikten av att logga alla QSO:n som körs med klubbsignalen. Detta för att kunna besvara ankommande QSL-kort bl a. I artikeln betonade jag vikten av att även besvara rapportkort från SWL-amatörer. Detta är ju oftast inkörsporten till vår hobby (det var åtminstone det tidigare då det fanns en KV-RX i varje stuga.